



Guide du compostage et du paillage



Pourquoi valoriser ses végétaux ?

Bravo, vous venez d'acquérir un composteur ou vous souhaitez en savoir plus sur le compostage et/ou le paillage ! Nous vous félicitons de l'intérêt que vous portez à ces pratiques écologiques et citoyennes. Vous trouverez dans ce guide des conseils pratiques pour vous accompagner.

Sommaire

- > **Le compostage** : avantages, mode d'emploi, utilisation, FAQ - [p.3 à 9]
- > **La gestion des gros volumes**: le broyage, la tonte mulching et le paillage - [p.10 à 13]
- > **Le lombricompostage** - [p.14]
- > **Le réseau des guides composteurs-pailleurs** - [p.15]
- > **Lutte contre le gaspillage alimentaire** - [p.16]
- > **Compostage collectif** - [p.17]
- > **Matériel en vente** - [p.18]
- > **Réduire ses végétaux** - [p.19]

Le compostage

QU'EST CE QUE LE COMPOSTAGE ?

Dans la nature, suivant les saisons, les branches, les feuilles, les fruits tombent. Avec le temps et l'humidité tout cela se transforme en humus qui nourrit le sol. Composter permet de produire de la même façon un fertilisant utile au jardin et aux plantes : le compost.

Les avantages

écologique

Le compostage limite la quantité de déchets, améliore la fertilité et la structure des sols.

économique

Le compost est un engrais naturel et gratuit.

social

Le compostage collectif permet de rapprocher les gens entre eux et ainsi tisser des liens sociaux.

POURQUOI COMPOSTER ?

Composter ses déchets de cuisine et de jardin permet de diminuer jusqu'à 175 kg le poids de sa poubelle. C'est donc une action exemplaire pour réduire ses déchets.

(source : ADEME)



Pour bien démarrer son composteur

JE COMPOSTE EN BAC OU EN TAS ?

Le compostage en tas se pratique depuis des siècles. L'utilisation d'un composteur présente toutefois certains avantages : esthétique, propreté, gain de place, maîtrise du processus. En revanche, il n'est pas très pratique pour gérer les gros volumes. Selon les cas ou votre situation, il peut être utile d'utiliser les deux systèmes.

OÙ INSTALLER VOTRE COMPOSTEUR ?

De préférence sur une zone semi-ombragée de votre jardin, à l'abri du vent, facilement accessible pour vous y rendre toute l'année, où l'eau de pluie ne risque pas de s'accumuler. Le composteur doit être posé sur une surface plane en contact direct avec la terre ou l'herbe. Il est important de laisser de la place autour (place équivalente à un deuxième composteur) pour pouvoir brasser et récolter le compost facilement.

QUAND PEUT-ON COMPOSTER ?

Toute l'année ! Le compostage est toutefois ralenti en hiver, quand les températures extérieures sont basses et les déchets de jardin moins importants. C'est au printemps et en été que le compostage est le plus actif grâce au travail de la faune du sol.



DÉCHETS DE CUISINE

Ce que je peux mettre :

toutes les épluchures de fruits et légumes, fruits et légumes abîmés, coquilles d'œufs, marc de café, sachets de thé ou tisanes, restes de repas (salades, pâtes, riz)

Ce que je peux mettre en petite quantité :

croûtes de fromage, déchets de viande, huiles végétales, laitages, matières grasses, déchets de poissons, morceaux de pain rassis.

Que mettre dans le composteur ?

Tous les déchets d'origine végétale et animale sont compostables. Toutefois certains déchets sont plus facilement compostables que d'autres. Si vous débutez dans la technique, voici quelques conseils qui vous aideront à démarrer votre compost sans difficulté.



DÉCHETS DE JARDIN

Ce que je peux mettre :

petits branchages et petites tailles d'arbustes (réduits en morceaux de 10 cm max), fleurs et plantes fanées, écorces d'arbres, sciure de bois non traité, tiges dures coupées.

Ce que je peux mettre en petite quantité :

tontes de gazon, paille, foin, feuilles mortes, cendres de bois froides.

Ce que je ne mets pas :

gros branchages.



AUTRES DÉCHETS

Ce que je peux mettre :

essuie-tout et serviettes en papier, morceaux de carton non colorés, journaux, litières organiques pour animaux.

Ce que je ne mets pas :

magazines, papiers glacés, poussières d'aspirateurs et balayures, litières minérales.



astuces

Si vous optez pour un bio-seau, pour stocker plus facilement vos déchets, déposez au fond une feuille de papier journal ou une poignée de broyat. Pour éviter les odeurs, pensez à vider votre seau au moins une fois par semaine. Un bon mélange et des déchets coupés, fragmentés permettront d'accélérer leur dégradation.



remarques

Pour le gazon et les feuilles mortes il est conseillé de mettre une couche de 20 cm d'épaisseur maximum en prenant soin de bien mélanger avec les couches inférieures.



a s t u c e

Pour tester la bonne humidité de votre compost, pressez-le dans votre main. Il doit être comme une éponge humide. S'il s'égoutte c'est qu'il y a trop d'eau. S'il s'effrite c'est qu'il est trop sec.

Les 3 règles d'or d'un compost réussi

1- VARIER LES DÉCHETS

Pour faire un bon compost, il est préférable de mélanger et varier les catégories de déchets :

- **riches en carbone** : 50 à 30% de déchets secs et bruns (feuilles, tailles de haies réduites, déchets de papier/carton...)
- **riches en azote** : 50 à 70% de déchets humides (épluchures de fruits et légumes, marc de café, fanes de légumes...)

2- SURVEILLER L'HUMIDITÉ

Le compost doit être humide mais sans excès. Si le contenu se dessèche trop, les bactéries et les micro-organismes ne peuvent plus dégrader des déchets devenus trop coriaces. Le processus de compostage s'arrête.

3- AÉRER

L'idéal est de mélanger chaque nouvel apport avec le précédent afin d'aérer le compost et d'enfourer les déchets. A défaut, un brassage régulier à la fourche, au minimum une fois tous les 3 mois, est essentiel car les micro organismes ont besoin d'oxygène pour vivre. En mélangeant, cassez les mottes si nécessaire et homogénéisez les différentes couches de déchets ; vous éviterez ainsi les mauvaises odeurs. De manière générale, évitez de mettre des déchets de grosse taille, difficilement compostables. Pour ces derniers, ayez le réflexe broyage.

La transformation du compost

1 JE DÉPOSE MES DÉCHETS

Les déchets sont déposés dans le composteur ou en tas. C'est là que débute la première phase de la décomposition des déchets. Les micro-organismes s'activent pour commencer le processus.

2 LES DÉCHETS SE TRANSFORMENT

Des organismes vivants apparaissent dans votre compost, c'est bon signe ! Champignons, vers, cloportes, larves, tout ce petit monde contribue au compostage.



3 LE COMPOST EST MÛR

On ne reconnaît plus les déchets. Le compost ressemble à de la terre, de couleur brune avec une légère odeur de sous-bois. Les vers en sont partis pour rechercher de la nourriture ailleurs. Il est riche en éléments nutritifs pour les plantes.



Les indispensables pour entretenir son compost :

- > Bio seau ou récipient pour collecter les déchets de cuisine
- > Fourche pour aérer
- > Arrosoir pour humidifier si nécessaire



a s t u c e

Un doute sur la maturité du compost ? Connaissez-vous le test du cresson ? Plantez quelques graines de cresson dans le compost légèrement humidifié.

Utilisez des pots transparents. Si les racines sont blanches, le compost est utilisable, si les racines sont brunes le compost est trop jeune.



Utilisation du compost

Votre compost est mûr ?

Vous pouvez l'utiliser comme engrais organique. Bien réalisé, il a les mêmes propriétés qu'un fumier de bovin !



AU POTAGER

➤ A l'automne, de septembre à novembre, répandez-le en surface et griffez-le légèrement pour l'incorporer à la terre. Attention, trop enfouir le compost dans la terre, au-delà de 15 cm de profondeur, peut augmenter la sensibilité des plantes aux parasites et aux maladies.

➤ Au printemps, un apport de compost très mûr peut être bénéfique quinze jours avant les semis ou directement entre les rangs de légumes en paillant par-dessus avec de la tonte sèche.

➤ Toute l'année, utilisez-le dans les trous de plantation en le mélangeant à la terre. Les quantités à apporter varient selon les plantes et le type de sol. **En moyenne, on peut compter 1 à 2 brouettes de compost par an pour un potager de 20 m²**, mais les courgettes et les tomates seront par exemple plus gourmandes que les carottes et les salades. Certains légumes comme les radis, les oignons et les petits pois, préfèrent quant à eux s'en passer.



DANS LES JARDINIÈRES

Pour le rempotage des plantes d'intérieur et des jardinières d'extérieur, vous pouvez tamiser le compost et faire un mélange 1/3 compost+ 2/3 terre végétale ou terreau.

MAIS AUSSI

Lors de la plantation ou pour l'entretien de la pelouse, des arbres, arbustes et des haies ! Epandre 3 kg/m² et par an de compost juste après la récolte permet de s'assurer de cueillir de belles framboises et groseilles l'année d'après. Epandre 200 à 500 g/m² de compost tamisé tous les cinq ans permet de conserver une pelouse verte, dense et résistante.

Avec le temps, le compost devient le meilleur allié du jardinier car il permet d'enrichir le sol, de l'alléger, de le rendre plus facile à travailler et de nourrir gratuitement et naturellement les plantes.



DANS LES MASSIFS FLEURIS

De la même manière que pour le potager, utilisez le compost pour les plantations ou pour entretenir des massifs en place. Les rosiers en sont particulièrement friands.

SOS compost ?

les solutions

SYMPTÔMES	CAUSES	SOLUTIONS
ODEUR D'AMMONIAC	Trop riche en matières azotées	Ajouter des matières riches en carbone (pailles, feuilles, copeaux de bois...) à chaque apport et brasser. Penser à mélanger le dernier apport avec le précédent pour favoriser l'aération.
ODEUR FERMENTÉE D'ŒUF POURRI	Manque d'air	Pour que la décomposition fonctionne, le compost a besoin d'oxygène. Etaler les déchets et brasser.
PRÉSENCE DE MOUCHERONS	Mauvais recouvrement des déchets de cuisine récemment ajoutés. Présence de déchets riches en sucre tels que les épluchures de bananes, carottes ou melons, qui attirent les moucherons	À chaque apport de déchets de cuisine, recouvrir avec la couche précédente ou avec un peu de matière sèche (feuilles mortes, broyat de bois ...).
RIEN NE SE PASSE	Il fait trop froid ou il y a trop de déchets secs	En hiver, la température extérieure ralentit la transformation du compost. En été, la chaleur peut assécher le compost. Alimenter le compost en déchets humides ou arroser avec la paume de l'arrosoir, et mélanger.
PRÉSENCE DE VERS, DE CLOPORTES ET DE LARVES BLANCHES DE CÉTOINE*	Excellent signe qui démontre que le compost est en pleine activité	Bravo, vous êtes sur le point d'obtenir un compost de qualité.



*Cétoine

Ne pas confondre la larve de cétoine et celle du hanneton nuisible dans les jardins. La première a une plus petite tête et se déplace sur le dos !



Valoriser les gros volumes

1 LE BROYAGE

Les petits branchages (rosiers, framboisiers, tailles annuelles de thuyas, ...) sont faciles à réduire sans utiliser un broyeur. Une simple tondeuse suffit. Voir la vidéo sur notre site dans la rubrique **Réduire ses déchets** > **Broyage/Paillage**. Pour les branchages volumineux d'un diamètre maximum de 8 cm, SYCLUM met à disposition des broyeurs à moteur thermique. Au-delà de ce diamètre, ils serviront en bois de chauffage. Tous les broyeurs sont de même gabarit et sur chassis routier. Le transport, depuis SYCLUM ou les services techniques des communes partenaires jusqu'à chez soi, nécessite une boule d'attelage. Le broyat sera utilisé en paillage, mélangé au compost ou proposé à ses voisins.

SI VOUS SOUHAITEZ BROYER AVEC VOTRE PROPRE MATÉRIEL

SYCLUM subventionne l'achat groupé. En remplissant le dossier de demande téléchargeable sur notre site Internet, les co-acheteurs pourront bénéficier d'une aide à l'achat dans la limite des crédits alloués.

Composter c'est bien, mais que faire des végétaux plus volumineux ?

COMMENT ÇA MARCHE?

Réservation sur www.syclum.fr rubrique **Réserver un broyeur** :

- › Créer un compte
- › Renseigner vos informations
- › Choisir le broyeur et la date souhaitée et disponible.

SYCLUM confirmera votre réservation dans les meilleurs délais.

2 LA TONTE MULCHING

Osez laisser vos tontes de pelouse sur place, elles se décomposeront naturellement en nourrissant votre sol. Résultat : une pelouse fertilisée et aucune tonte à ramasser. Toutes les tondeuses peuvent convenir si l'herbe est coupée régulièrement.



3 LE PAILLAGE

Tous les déchets végétaux peuvent servir de paillis pour la couverture du sol.

DE MULTIPLES AVANTAGES

- › Limite l'arrosage et le désherbage
- › Protège le sol du gel, de la chaleur et de la battance.
- › Enrichit et améliore la structure et la vie du sol.
- › Réduit le travail du jardinier et les allers/retours à la déchèterie
- › Est bénéfique pour le porte-monnaie, la santé et l'environnement



NON aux feux de végétaux

Le brûlage est interdit – article L541-21-1 du code de l'environnement et arrêté préfectoral N°2008-11470 – et répréhensible d'une amende de classe 4 (750€) Il représente un danger pour la santé de tous en émettant des polluants, risque d'entraîner des incendies et crée des troubles de voisinage par sa fumée et son odeur nauséabonde.

› **Source** : DREAL Auvergne-Rhône-Alpes

CHIFFRES REPÈRES

- Un feu de 50 kg pollue autant que :**
- › 5900 km parcourus par une voiture diesel récente ou 18400 km pour une essence.
- › 3 mois de chauffage d'un pavillon avec une chaudière au fioul.

POUR COMPARER

- › Le feu de jardin dégage 5000 mg de particules/m³.
- › Une cheminée ouverte dégage 400 mg de particules/m³.
- › Une chaudière bois cat A (bien réglée) dégage 20 mg de particules /m³.



Pailler avec quoi ?



LA TONTE

Décomposition rapide avec un apport important d'azote. Idéale au potager à la plantation ou au repiquage. Idéalement, laisser la tonte sécher avant de pailler sur 3 cm.



LES FEUILLES MORTES

Un broyage préalable permet une utilisation large et un bon maintien au sol. Les plus petites seront appréciées partout avec une décomposition rapide et la production d'un excellent humus.



LES BRANCHES BROYÉES

Paillis à décomposition lente idéal sous les massifs floraux, petits fruits, arbres ou arbustes. Pailler sur 10 cm au-dessus d'une couche de compost. Ne pas utiliser aux pieds des jeunes plants. Le broyat de printemps, humide et riche en minéraux est susceptible de chauffer. A laisser sécher avant utilisation.

TROP DE BROYAT ?

- Donnez-le à des amis, des voisins, des jardins partagés, des associations ...
- Déposez-le dans la réserve de matière sèche d'un site de compostage partagé.
- Contactez SYCLUM pour être mis en relation avec les personnes qui en cherchent.



Inutile d'acheter des paillis qui viennent parfois de loin, les végétaux produits sur votre terrain feront l'affaire. Le paillage s'utilise toute l'année au pied des arbustes, des massifs floraux, sous les haies, entre les rangs du potager, dans les jardinières...



TAILLES DE RÉSINEUX

Souvent boudé, le paillis de résineux a pourtant toute sa place. Durable et désherbant il s'avère un précieux allié pour réaliser des allées et pailler haies, arbustes, vieux rosiers.

Il est apprécié également des fraisiers, de la mâche, des laitues, des hortensias, des rhododendrons ...

Ne pas utiliser sur les semis.



LES DÉCHETS DE FLEURS, DE PLANTES VIVACES, DE CULTURES POTAGÈRES

Paillis peu esthétique mais abritant de nombreux insectes auxiliaires.

A répandre de préférence broyé sur 3 cm au pied des arbustes et massifs de fleurs ou à laisser sur place dans le potager en attendant les prochaines cultures.



a s t u c e s

Eviter de pailler fleurs ou plants avec du broyat de ces mêmes végétaux pour éviter la propagation de maladies ou ravageurs.

Eviter de pailler avec des végétaux malades.

Ajouter au paillage des branches de sureau pour repousser les taupes et campagnols, de la fougère contre les parasites du jardin.



mode d'emploi

- 1 Je désherbe
- 2 Je dépose une couche de compost si besoin
- 3 J'arrose
- 4 J'étales le paillis sur 5 à 10 cm d'épaisseur en évitant le collet du plant

... et je laisse faire la nature.

Le lombricompostage

QU'EST-CE QUE LE LOMBRICOMPOSTAGE ?

C'est une technique basée sur l'activité biologique de vers spécifiques valorisant les déchets organiques en compost et jus de compost. Un lombricomposteur (acheté ou fabriqué) et une poignée de vers *Eisenia*, vous voilà équipé pour composter efficacement chez vous, en intérieur.

Le lombricomposteur est idéal si vous ne disposez pas d'espace extérieur et que vous êtes prêt à démarrer un petit élevage de vers. Rassurez-vous, les vers peuvent rester plusieurs semaines sans être nourris : inutile de chercher un mode de garde pour les vacances !

Des lombricomposteurs à tarif préférentiel sont disponibles à SYCLUM

Plusieurs rendez-vous annuels vous permettent de découvrir ou de venir échanger autour du lombricompostage



➤ Programme, dates et lieux à retrouver sur www.syclum.fr

LES RÈGLES D'OR

1 VARIER LES DÉCHETS

Les découper en petits morceaux et les équilibrer en ajoutant de la matière carbonée (papier, journal ou carton)

2 ADAPTER LES QUANTITÉS

Respecter la capacité de digestion de votre lombricomposteur. La quantité de déchets est à adapter à la quantité de vers présents.



3 MAINTENIR UN TAUX D'HUMIDITÉ CONSTANT

Recouvrir les vers et les déchets d'une couche de journal mouillé

4 VEILLER À LA BONNE TEMPÉRATURE

Maintenir une température ambiante agréable. Les vers s'activent entre 15 et 25°C.

Vous cherchez des vers ?

Une cartographie des donneurs de vers existe ! RDV sur <https://plus2vers.com/tr/>



Le réseau des guides composteurs pailleurs

Pour promouvoir le compostage, SYCLUM travaille en étroite collaboration avec des guides «composteurs pailleurs» volontaires.

Ils partagent les pratiques de compostage et de paillage, ils appuient SYCLUM lors d'évènements de sensibilisation et co-construisent de nouveaux projets : création de sites de compostage partagés, réalisation de documents de communication, opérations broyage, actions diverses ... Les guides se retrouvent régulièrement pour échanger des pratiques, leurs expériences, faire ensemble, visiter, découvrir, se perfectionner, dans une ambiance conviviale.

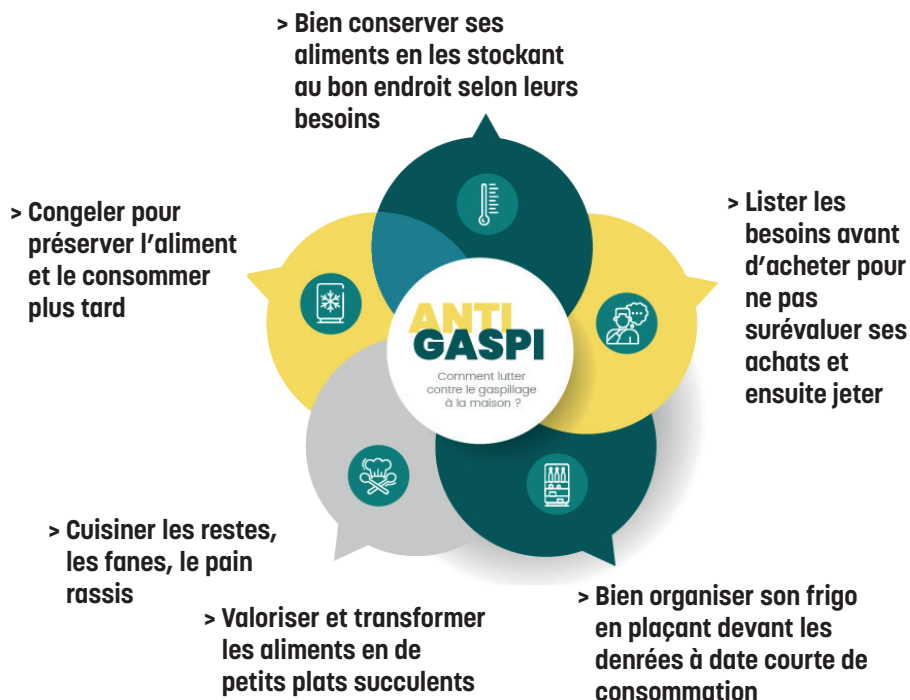


Halte au gaspillage !

30% de la poubelle est compostable mais chaque habitant produit 20 kg de nourriture qui partent directement à la poubelle chaque année ! C'est l'équivalent d'un repas par semaine et 100 € par an.

Comment éviter le gaspillage alimentaire au quotidien ?

- Consultez la rubrique « Réduire ses déchets - Lutte contre le gaspillage alimentaire » de notre site internet



PENSER AUX ANIMAUX

Les déchets du potager et de la cuisine sont aussi des aliments de choix pour les petits animaux domestiques et de la basse-cour. Une poule peut avaler plus de 100 kg par an de restes de repas, de pain mouillé et d'épluchures, tout en vous donnant de bons œufs.

Le compostage partagé

Vous habitez en immeuble et le compostage vous intéresse ?

SYCLUM peut vous aider à organiser un site de compostage collectif. Sur l'initiative des habitants, SYCLUM accompagne gratuitement l'implantation des sites de compostage partagé.

> **Plus d'informations** sur le site internet et le guide du compostage partagé !

AUJOURD'HUI, DE NOMBREUX SITES EXISTENT SUR LE TERRITOIRE



LE COMPOSTAGE PARTAGÉ C'EST QUOI ?

- > un geste citoyen et responsable
- > des échanges et de la convivialité
- > un compostage optimisé
- > moins de déchets
- > naturel et économique



Le compostage s'invite aussi dans les restaurants collectifs, les écoles, les entreprises, les administrations, les campings, les jardins partagés ... Vous êtes un établissement intéressé par la mise en place du compostage et la sensibilisation des participants, contactez SYCLUM !



Matériel en vente à SYCLUM



35€

COMPOSTEUR

Grand Modèle

570 Litres

Hx84cm / Lx85cm / Px99cm



30€

COMPOSTEUR

Petit Modèle

400 Litres

Hx84cm / Lx72cm / Px85cm



2,5€

BIO-SEAU

10 litres

Pour stocker les déchets de cuisine avant de les jeter dans le composteur



Chaque année, pour être au plus près des habitants, SYCLUM propose des ventes décentralisées, sur réservation, en collaboration avec les communes. A cette occasion, vous bénéficiez aussi de conseils pour bien démarrer votre compost. Surveillez l'agenda en ligne sur le site internet pour connaître les prochaines dates.

Chaque année, SYCLUM vous propose des formations pratiques gratuites pour apprendre les techniques de compostage-paillage, savoir les transmettre et faciliter votre vie de jardinier. C'est aussi l'occasion d'échanger sur des pratiques de jardinage au naturel.

> L'inscription est obligatoire (nombre de places limité).

Retrouvez le programme des formations sur notre site Internet.

Moins de végétaux ?

Choisir des arbres de petit volume, des arbustes à croissance lente, un gazon rustique, vous permettra de réduire les corvées de taille et de tonte, les allers-retours en déchèterie ou le volume de végétaux à composter et broyer.

ATTENTION AUX ESPÈCES ENVAHISSANTES

Buddleia non hybride, Séneçon en arbre, Consoude officinale, Grande Pervenche, Jussie, Renouée, Lamier jaune, Impatiente, Vigne vierge, Herbe de la Pampa, Bambou ... poussent très vite, envahissent le jardin et celui des voisins, et laissent peu de place aux autres plantes.

JARDINER AU NATUREL


Choisir des plantes non envahissantes adaptées à vos sols et au climat, accepter la présence d'herbes sauvages par endroit, pailler, tondre un peu plus haut qu'à l'accoutumée, garder un espace sauvage avec un petit tas de branchages au fond du jardin pour servir d'abri à la faune auxiliaire, proscrire les pesticides... De bons réflexes pour faire de votre jardin un espace vivant et sain.

ESSAYEZ LA HAIE SÈCHE !

Une haie sèche est une structure en forme de haie composée exclusivement de végétaux. Elle permet de stocker une grande quantité de branches et s'installe facilement. Plus esthétique qu'un andain, la haie sèche peut servir de barrière occultante, de gîte pour la faune utile du jardin, et de support pour une plante grimpante (chèvrefeuille, clématite, houblon).

L'espace nécessaire est modeste : quelques mètres carrés agencés comme vous le voulez suffisent à absorber plusieurs mètres cubes de matière chaque année.





**Retrouvez toutes les
infos sur le compostage
le broyage et le paillage
sur :**

www.syclum.fr

Rubrique

Réduire ses déchets



La Région
Auvergne-Rhône-Alpes

SYCLUM

LES BONS GESTES - LE BON SENS

784 chemin
de la déchèterie
38510 Arandon-Passins

04 74 80 10 14
contact@syclum.fr
www.syclum.fr



suivez nous